

Благодарим Вас за покупку аэрографа ТМ JAS

Данный аэрограф предназначен для художественных работ, нанесения краски, грунта, лака на различные поверхности. Данная модель аэрографа предназначена для совместной работы с компрессорами JAS.

Технические характеристики JAS 1139:

Диаметр сопла: 0,2 мм

Емкость под краску: 0,5 мл

ВНИМАНИЕ! Перед началом работы внимательно прочтите инструкцию.

Рекомендации по технике безопасности

- 1) Рабочее место должно быть хорошо освещено и содержаться в чистоте.
- 2) Не подпускайте близко детей во время работы с аэрографом.
- 3) Перед подключением аэрографа к компрессору проверьте положение выключателя компрессора, он должен находиться в положении «выключено».
- 4) Не подвергайте аэрограф механическим воздействиям.
- 5) Не используйте аэрограф в сырых и влажных помещениях.
- 6) При работе с аэрографом используйте только лакокрасочный материал с не истекшими сроками годности.
- 7) Запрещено пользоваться аэрографом в состоянии алкогольного опьянения, при приеме лекарств, которые могут вызывать сонливость.
- 8) Запрещается использовать аэрограф при любой механической неисправности.
- 9) Всегда выключайте компрессор, если в данный момент Вы не используете аэрограф.
- 10) Будьте внимательны, следите за тем, что Вы делаете и руководствуйтесь здравым смыслом.

Рекомендации по работе с аэрографом

- 1) Подсоедините один конец шланга к выходному штуцеру компрессора, второй конец шланга к входному штуцеру аэрографа.
- 2) Заполните лакокрасочным материалом емкость под краску №6.
- 3) Возьмите аэрограф в руку, указательный палец должен находиться на рычаге управления №7.
- 4) Включите компрессор, начнется подача воздуха.
- 5) Перемещая рычаг управления на себя, Вы откроете подачу краски. Чем больше перемещаете рычаг управления, тем больше количество краски будет подаваться в аэрограф.
- 6) Количество подаваемой краски можно ограничить регулятором №21. Вращая регулятор по часовой стрелке, Вы уменьшаете подачу краски, против – увеличиваете.
- 7) Давление подаваемого воздуха можно регулировать регулятором Air Control №32. Вращая его по часовой стрелке, Вы уменьшаете подачу воздуха, против – увеличиваете. Во избежание повреждения резинового уплотнителя №31, не применяйте больших усилий к регулятору Air Control.
- 8) Качество окраски зависит от Вашего опыта и качества лакокрасочного материала.
- 9) При смене цвета или типа краски промойте аэрограф растворителем совместимым с краской. После использования аэрографа обязательно промойте его растворителем совместимым с краской и продуйте сопло сжатым воздухом. Для этого произведите несколько нажатий на рычаг управления подачи воздуха, при этом емкость под краску должна быть пустой. Не допускайте засыхания краски в аэрографе, это приводит к поломке аэрографа. При засорении сопла запрещается чистить его любыми металлическими предметами. Не используйте густую краску и краску с комками и различными твердыми примесями.

Уход и хранение аэрографа

- 1) Храните аэрограф вне досягаемости от детей! Не забывайте, что аэрограф

имеет мелкие детали, которые дети могут проглотить, а также острые детали, об которые могут пораниться.

2) Не позволяйте лицам, не знакомым с данной инструкцией работать с аэрографом.

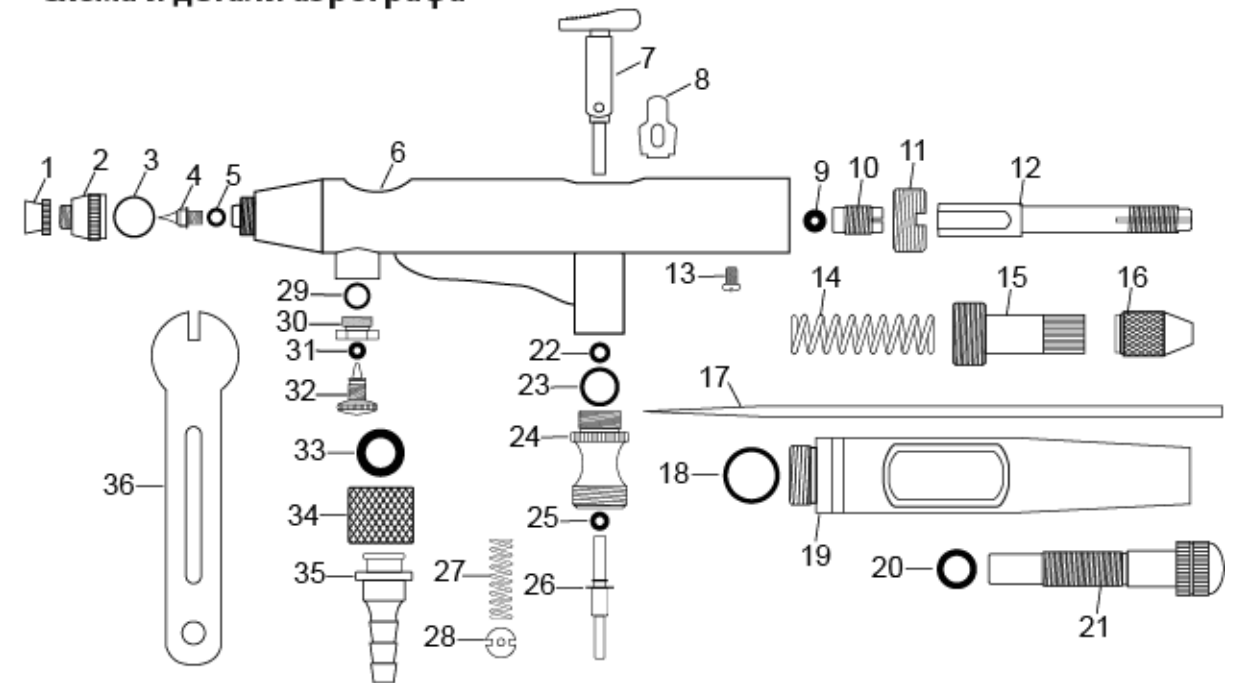
3) Не храните аэрограф в сырых и влажных помещениях.

Техническое обслуживание аэрографа

ВНИМАНИЕ! Перед началом работы отсоедините аэрограф от компрессора.

- 1) Ремонт Вашего аэрографа должен производиться только квалифицированными специалистами с использованием оригинальных запасных частей.
- 2) Не видоизменяйте аэрограф или какую-либо его деталь. Это может привести к получению травмы или повреждению аэрографа.

Схема и детали аэрографа



№ на рис.	Наименование	Кол-во	№ на рис.	Наименование	Кол-во
1	Диффузор	1	19	Защитный колпак	1
2	Корпус диффузора	1	20	Прокладка регулятора	1
3	Прокладка корпуса диффузора	1	21	Регулятор подачи краски	1
4	Сопло	1	22	Прокладка рычага управления	1
5	Прокладка сопла	1	23	Прокладка корпуса клапана	1
6	Емкость под краску	1	24	Корпус воздушного клапана	1
7	Рычаг управления	1	25	Прокладка воздушного клапана	1
8	Рычаг управления иглой	1	26	Воздушный клапан	1
9	Прокладка иглы	1	27	Пружина воздушного клапана	1
10	Фиксирующая втулка	1	28	Шайба воздушного клапана	1
11	Блокирующая втулка	1	29	Прокладка корпуса Air Control	1
12	Направляющая иглы	1	30	Корпус Air Control	1
13	Стопорный винт втулки	1	31	Прокладка винта Air Control	1
14	Возвратная пружина иглы	1	32	Регулировочный винт Air Control	1
15	Обойма пружины	1	33	Прокладка коннектора	1
16	Фиксирующая гайка зажима	1	34	Гайка коннектора	1
17	Игла	1	35	Коннектор	1
18	Прокладка защитного колпака	1	36	Ключ	1