

## Благодарим Вас за покупку аэрографа ТМ JAS

Данный аэрограф предназначен для художественных работ, нанесения краски, грунта, лака на различные поверхности. Данная модель аэрографа предназначена для совместной работы с компрессорами JAS.

Технические характеристики JAS 1122:

Диаметр сопла: 0,3 мм

Емкость под краску: 7, 10 мл

**ВНИМАНИЕ!** Перед началом работы внимательно прочтите инструкцию.

### Рекомендации по технике безопасности

- 1) Рабочее место должно быть хорошо освещено и содержаться в чистоте.
- 2) Не подпускайте близко детей во время работы с аэрографом.
- 3) Перед подключением аэрографа к компрессору проверьте положение выключателя компрессора, он должен находиться в положении «выключено».
- 4) Не подвергайте аэрограф механическим воздействиям.
- 5) Не используйте аэрограф в сырых и влажных помещениях.
- 6) При работе с аэрографом используйте только лакокрасочный материал с не истекшими сроками годности.
- 7) Запрещено пользоваться аэрографом в состоянии алкогольного опьянения, при приеме лекарств, которые могут вызывать сонливость.
- 8) Запрещается использовать аэрограф при любой механической неисправности.
- 9) Всегда выключайте компрессор, если в данный момент Вы не используете аэрограф.
- 10) Будьте внимательны, следите за тем, что Вы делаете и руководствуйтесь здравым смыслом.

### Рекомендации по работе с аэрографом

- 1) Подсоедините один конец шланга к выходному штуцеру компрессора, второй конец шланга к входному штуцеру аэрографа.
- 2) Данный аэрограф комплектуется двумя видами емкостей под краску №22, №23. Исходя из объема работ, выберите одну из них. Емкости под краску крепятся к аэрографу через резьбовое соединение. Подсоедините емкость к аэрографу и заполните ее лакокрасочным материалом.
- 3) Возьмите аэрограф в руку, указательный палец должен находиться на рычаге управления №42.
- 4) Включите компрессор, начнется подача воздуха.
- 5) Перемещая рычаг управления на себя, Вы откроете подачу краски. Чем больше перемещаете рычаг управления, тем больше количество краски будет подаваться в аэрограф.
- 6) Количество подаваемой краски можно ограничить регулятором №20. Вращая регулятор по часовой стрелке, Вы уменьшаете подачу краски, против – увеличиваете.
- 7) Качество окраски зависит от Вашего опыта и качества лакокрасочного материала.
- 8) При смене цвета или типа краски промойте аэрограф растворителем совместимым с краской. После использования аэрографа обязательно промойте его растворителем совместимым с краской и продуйте сопло сжатым воздухом. Для этого произведите несколько нажатий на рычаг управления подачи воздуха, при этом емкость под краску должна быть пустой. Не допускайте засыхания краски в аэрографе, это приводит к поломке аэрографа. При засорении сопла запрещается чистить его любыми металлическими предметами. Не используйте густую краску и краску с комками и различными твердыми примесями.

### Уход и хранение аэрографа

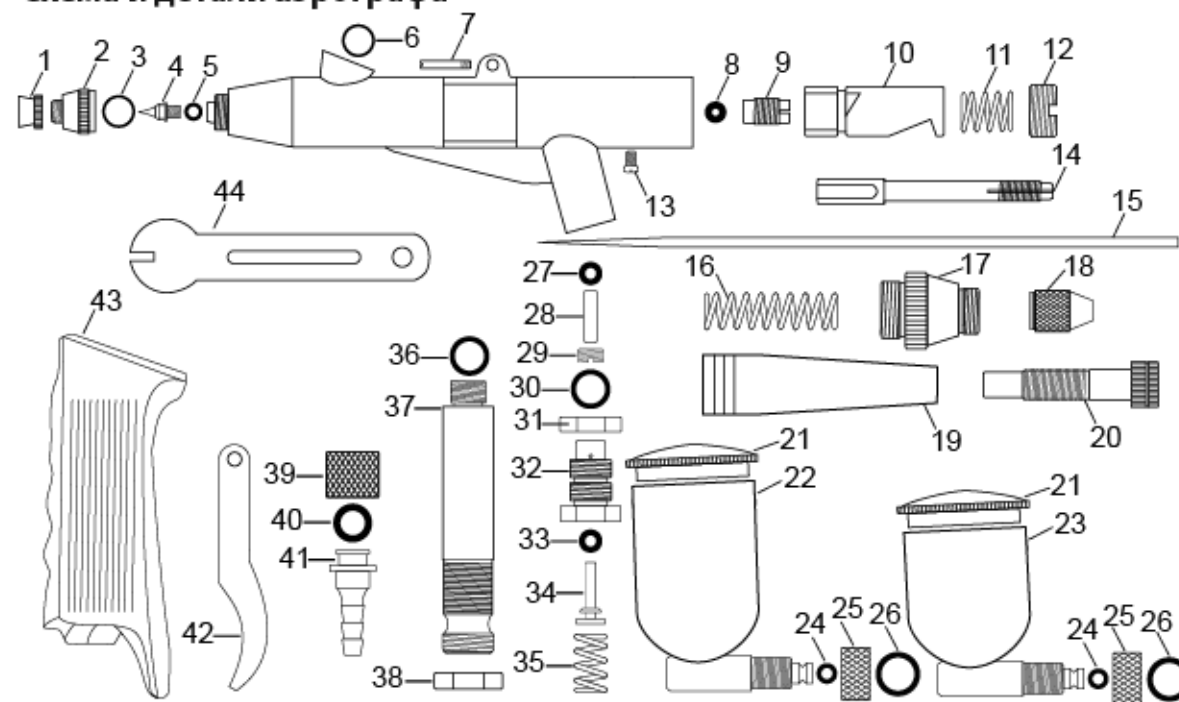
- 1) Храните аэрограф вне досягаемости от детей, не забывайте, что аэрограф имеет мелкие детали, которые дети могут проглотить, а также острые детали, об которые могут пораниться.
- 2) Не позволяйте лицам, не знакомым с данной инструкцией работать с аэрографом.
- 3) Не храните аэрограф в сырых и влажных помещениях.

### Техническое обслуживание аэрографа

**ВНИМАНИЕ!** Перед началом работы отсоедините аэрограф от компрессора.

- 1) Ремонт Вашего аэрографа должен производиться только квалифицированными специалистами с использованием оригинальных запасных частей.
- 2) Не видоизменяйте аэрограф или какую-либо его деталь. Это может привести к получению травмы или повреждению аэрографа.

### Схема и детали аэрографа



№ на рис.	Наименование	Кол-во	№ на рис.	Наименование	Кол-во
1	Диффузор	1	23	Емкость под краску	1
2	Корпус диффузора	1	24	Прокладка штуцера	1
3	Прокладка корпуса диффузора	1	25	Гайка емкости под краску	1
4	Сопло	1	26	Прокладка гайки	1
5	Прокладка сопла	1	27	Прокладка толкателя	1
6	Прокладка емкости под краску	1	28	Толкатель воздушного клапана	1
7	Винт рычага управления	1	29	Фиксирующая втулка	1
8	Прокладка иглы	1	30	Прокладка корпуса клапана	1
9	Фиксирующая втулка	1	31	Гайка	1
10	Толкатель иглы	1	32	Корпус воздушного клапана	1
11	Возвратная пружина толкателя	1	33	Прокладка воздушного клапана	1
12	Блокирующая втулка	1	34	Воздушный клапан	1
13	Стопорный винт втулки	1	35	Пружина воздушного клапана	1
14	Направляющая иглы с зажимом	1	36	Прокладка удлинителя	1
15	Игла	1	37	Удлинитель	1
16	Возвратная пружина иглы	1	38	Гайка	1
17	Обойма пружины	1	39	Гайка коннектора	1
18	Фиксирующая гайка зажима	1	40	Прокладка коннектора	1
19	Защитный колпак	1	41	Коннектор	1
20	Регулятор подачи краски	1	42	Рычаг управления	1
21	Крышка емкости под краску	2	43	Рукоятка	1
22	Емкость под краску	1	44	Ключ	1