

Благодарим Вас за покупку аэрографа ТМ JAS

Данный аэрограф предназначен для художественных работ, нанесения краски, грунта, лака на различные поверхности. Данная модель аэрографа предназначена для совместной работы с компрессорами ТМ JAS.

Технические характеристики JAS 1132:

Диаметр сопла: 0,3 мм

Емкость под краску: 2, 5, 13 мл.

ВНИМАНИЕ! Перед началом работы внимательно прочтите инструкцию.

Рекомендации по технике безопасности

- 1) Рабочее место должно быть хорошо освещено и содержаться в чистоте.
- 2) Не подпускайте близко детей во время работы с аэрографом.
- 3) Перед подключением аэрографа к компрессору проверьте положение выключателя компрессора, он должен находиться в положении «выключено».
- 4) Не подвергайте аэрограф механическим воздействиям.
- 5) Не используйте аэрограф в сырых и влажных помещениях.
- 6) При работе с аэрографом используйте только лакокрасочный материал с не истекшими сроками годности.
- 7) Запрещено пользоваться аэрографом в состоянии алкогольного опьянения, при приеме лекарств, которые могут вызывать сонливость.
- 8) Запрещается использовать аэрограф при любой механической неисправности.
- 9) Всегда выключайте компрессор, если в данный момент Вы не используете аэрограф.
- 10) Будьте внимательны и следите за тем, что Вы делаете и руководствуйтесь здравым смыслом.

Рекомендации по работе с аэрографом

- 1) Подсоедините один конец шланга к выходному штуцеру компрессора, второй конец шланга к входному штуцеру аэрографа.
- 2) Данный аэрограф комплектуется тремя видами емкостей под краску №9, №31, №33. Исходя из объема работ, выберите одну из них. Емкости под краску крепятся к аэрографу через резьбовое соединение. Подсоедините емкость к аэрографу. Заполните краской, лаком емкость под краску.
- 3) Возьмите аэрограф в руку, указательный палец должен находиться на рычаге управления №10.
- 4) Включите компрессор, начнется подача воздуха.
- 5) Перемещая рычаг управления на себя, Вы откроете подачу краски, чем больше перемещаете рычаг управления, тем больше количество краски будет подаваться в аэрограф.
- 6) Количество подаваемой краски можно ограничить регулятором №21. Вращая регулятор по часовой стрелке, Вы уменьшаете подачу краски, против – увеличиваете.
- 7) Качество окраски зависит от Вашего опыта и качества лакокрасочного материала.
- 8) При смене цвета или типа краски промойте аэрограф растворителем совместимым с краской. После использования аэрографа обязательно промойте его растворителем совместимым с краской и продуйте сопло сжатым воздухом. Для этого произведите несколько нажатий на рычаг управления подачи воздуха, при этом емкость под краску должна быть пустой. Не допускайте засыхания краски в аэрографе, это приводит к поломке аэрографа. При засорении сопла запрещается чистить его любыми металлическими предметами. Не используйте густую краску и краску с комками и различными твердыми примесями.

Уход и хранение аэрографа

1) Храните аэрограф вне досягаемости от детей, не забывайте, что аэрограф имеет мелкие детали, которые дети могут проглотить, а также острые детали, об которые могут пораниться.

2) Не позволяйте лицам, не знакомым с данной инструкцией работать с аэрографом.

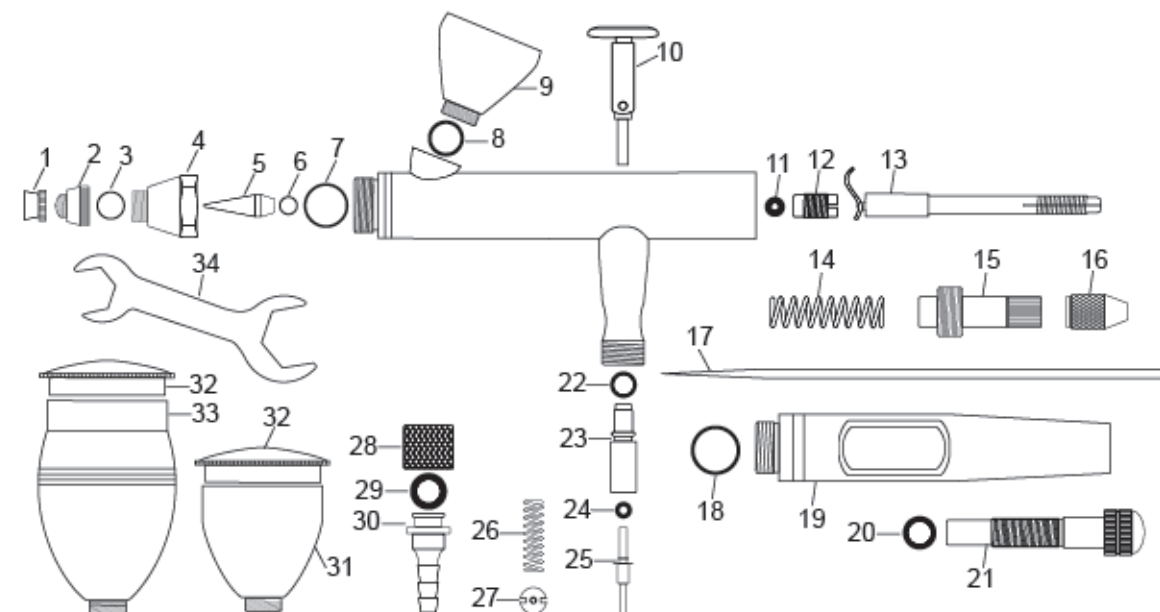
3) Не храните аэрограф в сырых и влажных помещениях.

Техническое обслуживание аэрографа

ВНИМАНИЕ! Перед началом работы отсоедините аэрограф от компрессора.

- 1) Ремонт Вашего аэрографа должен производиться только квалифицированными специалистами с использованием оригинальных запасных частей.
- 2) Не видоизменяйте аэрограф или какую-либо его деталь. Это может привести к получению травмы или повреждению аэрографа.

Схема и детали аэрографа



№ на рис.	Наименование	Кол-во	№ на рис.	Наименование	Кол-во
1	Диффузор	1	18	Прокладка защитного колпака	1
2	Корпус диффузора	1	19	Защитный колпак	1
3	Прокладка корпуса диффузора	1	20	Прокладка регулятора	1
4	Корпус распылителя	1	21	Регулятор подачи краски	1
5	Сопло	1	22	Прокладка корпуса клапана	1
6	Прокладка сопла	1	23	Корпус воздушного клапана	1
7	Прокладка корпуса распылителя	1	24	Прокладка воздушного клапана	1
8	Прокладка емкости под краску	1	25	Воздушный клапан	1
9	Емкость под краску	1	26	Пружина воздушного клапана	1
10	Рычаг управления	1	27	Шайба воздушного клапана	1
11	Прокладка иглы	1	28	Гайка коннектора	1
12	Фиксирующая втулка	1	29	Прокладка коннектора	1
13	Направляющая иглы с зажимом	1	30	Коннектор	1
14	Возвратная пружина иглы	1	31	Емкость под краску	1
15	Обойма пружины	1	32	Крышка емкости под краску	2
16	Фиксирующая гайка зажима	1	33	Емкость под краску	1
17	Игла	1	34	Ключ	1